

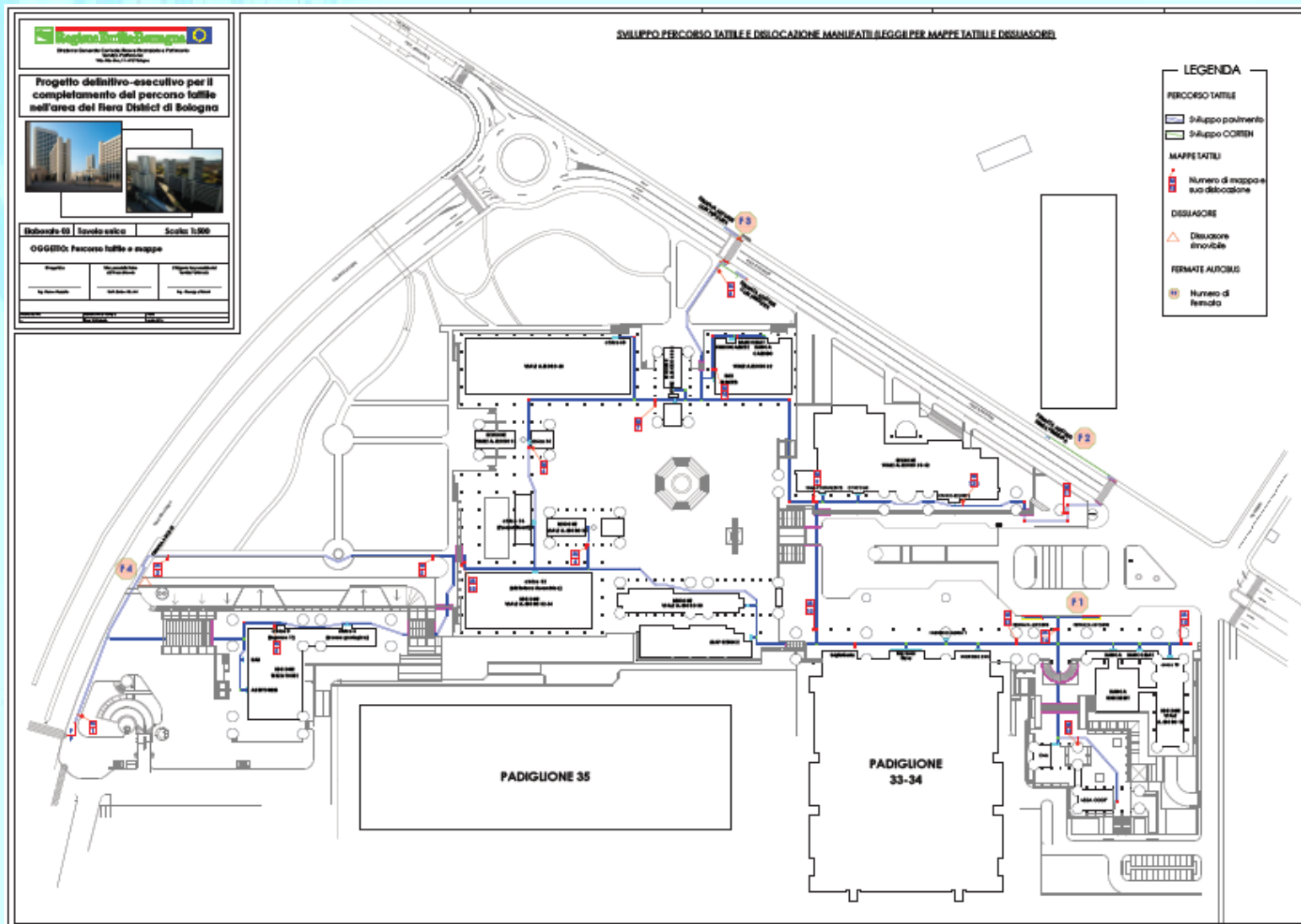
Percorso Tattile per Non Vedenti



Il Servizio Patrimonio con il progetto generale del percorso tattile, si è prefisso lo scopo di migliorare l'accessibilità dell'area Fiera District agli utenti con disabilità visive. L'intervento rientra in un più ampio progetto di riqualificazione della piazza Imbeni e del sistema degli spazi pubblici del Fiera District, così come previsto all'art. 3 dell'accordo tra Regione e Comune, stipulato in data 14/02/2008, PG 40129/2008

Lo sviluppo del progetto, è stato improntato sulla necessità di soddisfare i seguenti obiettivi:

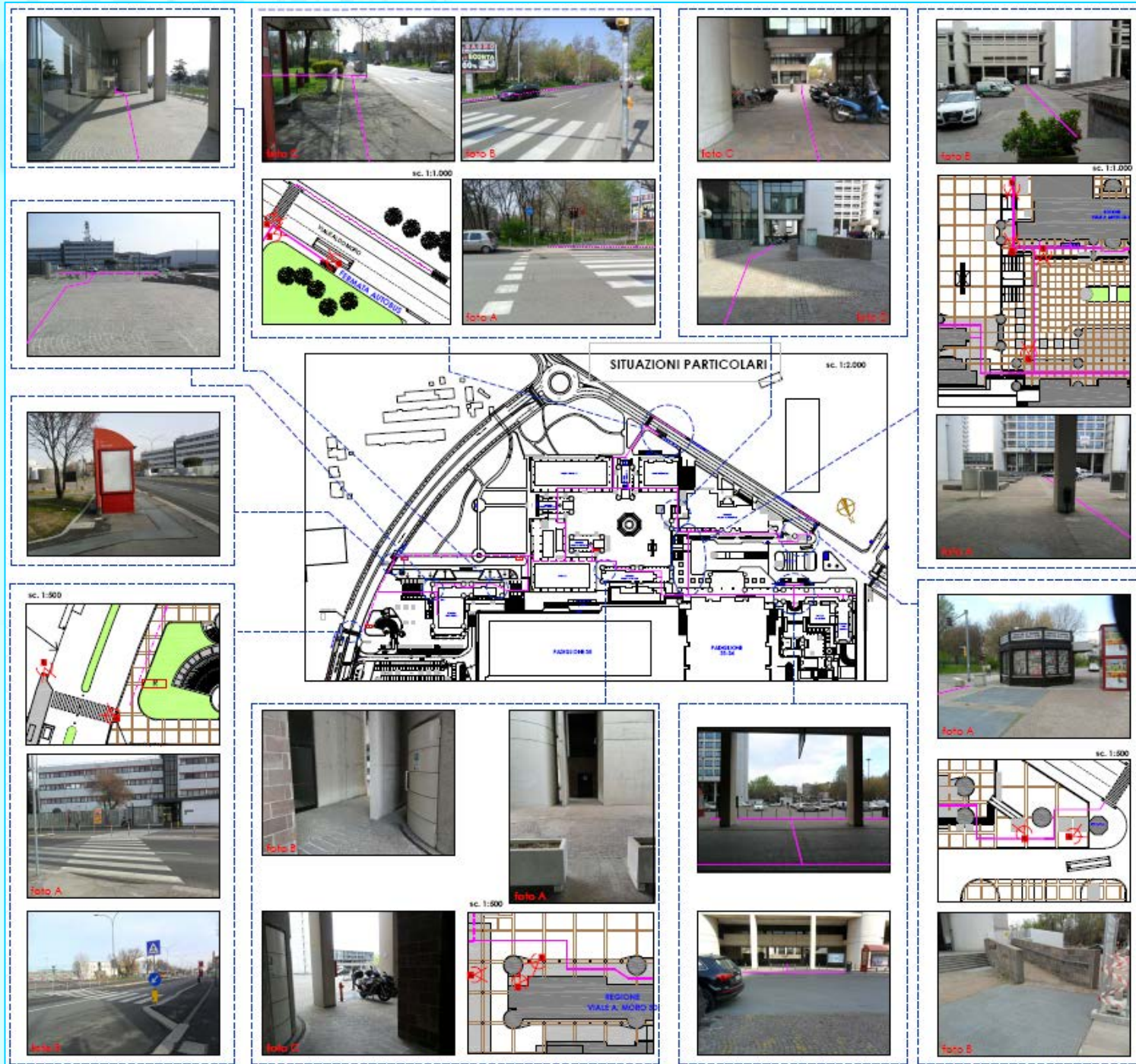
- collegare il maggior numero di punti significativi dell'area Fiera (ingressi Torri, Biblioteche, Ristoranti, Bar, ecc);
- ridurre al minimo le interferenze pericolose tra la pista tattile e gli altri percorsi esistenti (bici, moto, automezzi vari (carico e scarico merci, automezzi Hera, ecc);
- evitare le interferenze tra il percorso ed elementi di pericolo: tombini, griglie di aerazione, uscite di sicurezza, ecc;
- connettere il percorso alla rete dei servizi di trasporto (autobus e taxi);
- consentire gli attraversamenti pedonali nella massima sicurezza;
- migliorare la fruizione degli uffici regionali da parte dei dipendenti non vedenti e ipovedenti;
- sviluppare la pista tattile il più possibile al coperto;
- utilizzare materiali e colori, simili a quanto già esistente.



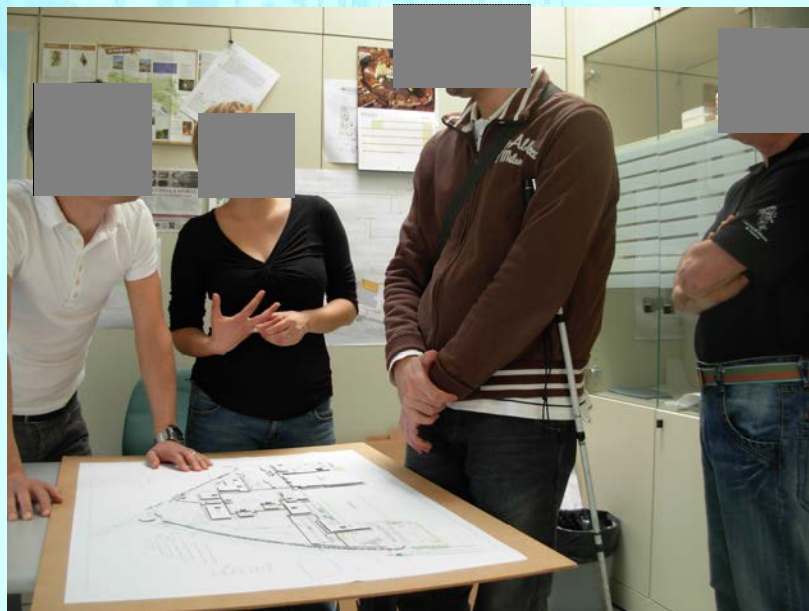
Breve descrizione dell'intervento

L'intera rete si sviluppa per circa 1615 m, e collega sia i punti funzionali esistenti (ingressi principali, banche, bar, ristorante, ecc.), sia le fermate Tper attestate sul Fiera District.

Struttura del Percorso con evidenziate alcune situazioni particolari

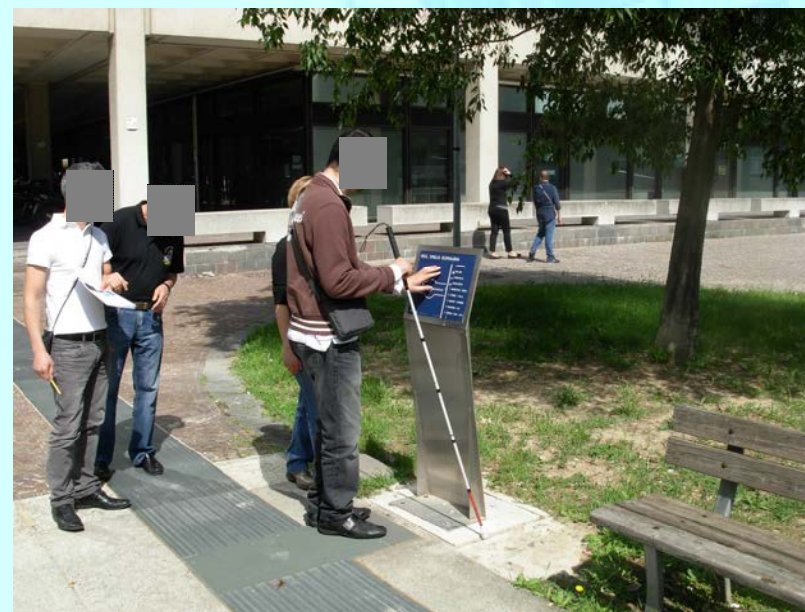


Condivisione delle scelte progettuali con i colleghi del Centralino e dell'Area Prevenzione e Protezione.



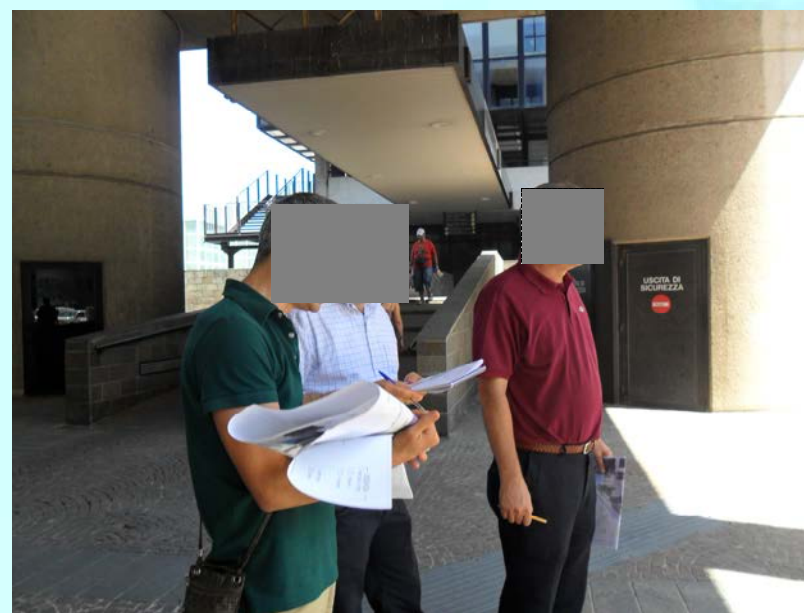
Prima della stesura definitiva del progetto esecutivo, si sono susseguiti incontri con i colleghi non vedenti o ipovedenti del centralino, per illustrare tramite una "mappa tattile" realizzata ad hoc, e appositi sopralluoghi guidati, la rete di percorso ideata.

Contestualmente con l'Area Prevenzione e Protezione è stato effettuato un sopralluogo finalizzato soprattutto a verificare le possibili ricadute in tema di sicurezza che il percorso poteva generare.





Lettura delle mappe tattili esistenti



Verifica delle ricadute del percorso in tema di sicurezza

Condivisione delle scelte progettuali con le associazioni di settore



Una verifica finale di quanto progettato è stata richiesta ad alcune associazioni di settore che hanno contribuito ad arricchire e migliorare quanto ideato.

L'esito è stato formalizzato in un N.O. positivo, contenente alcune indicazioni tese a migliorare quanto proposto progettualmente.



Il linguaggio LOGES

Il termine LOGES rappresenta l'acronimo di "Linee di Orientamento, Guida e Sicurezza" ed è un sistema (piste tattili e mappe a rilievo) che permette, attraverso superfici appositamente sagomate e colori "contrastati", l'orientamento e la riconoscibilità dei luoghi e delle fonti di pericolo, ai non vedenti o ipovedenti.

L'uso di tale sistema consente di avere le necessarie informazioni sulla direzione da intraprendere attraverso differenti comunicazioni:

- **Sensoriale plantare**, comunicata dalle scanalature del percorso e dal diverso materiale rispetto alla pavimentazione esistente;
- **Sensoriale manuale**, comunicata dal bastone che scorre o che vibra in corrispondenza di particolari codici (*servizi, cambi di direzioni, ecc.*);
- **Sensoriale acustica**, comunicata dal differente suono del calpestio.

Non di meno il percorso (pista e mappe) è frequentemente utilizzato anche dalle persone normovedenti, perché rappresenta un valido aiuto alla fruizione di un determinato luogo.

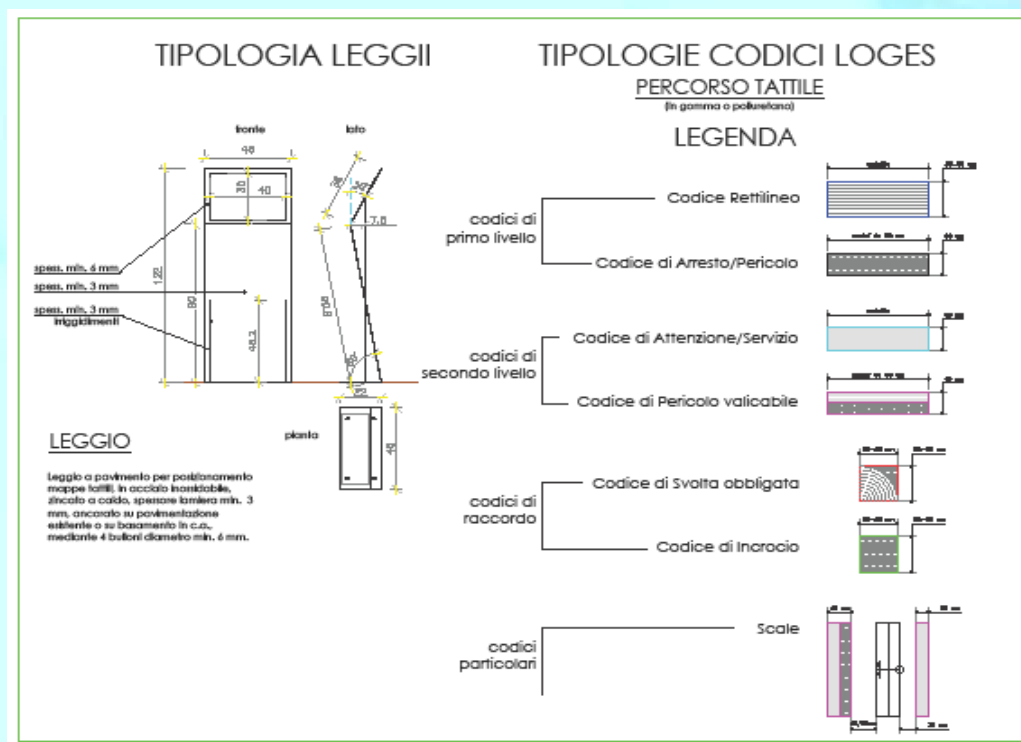
Tale sistema diffuso in Italia e all'estero, fin dal 1995 è il risultato di continui miglioramenti da parte di non vedenti esperti del settore, e sottoposto a continue prove pratiche finalizzate al continuo miglioramento.

Caratteristiche dei materiali

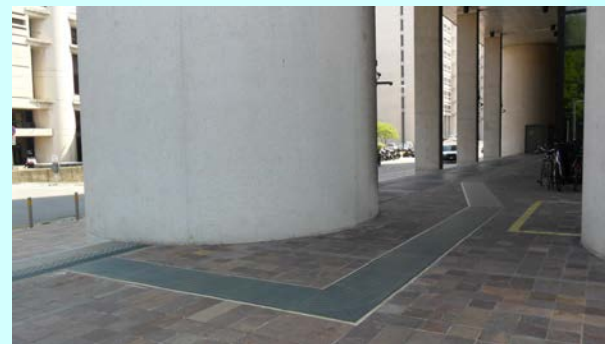
L'estensione del sistema integrato (percorso tattile e mappe), si sviluppa interamente all'aperto, anche se in gran parte al coperto (portici).

Per tale motivo e per uniformare il tutto a quanto già realizzato (dimensione e forme dei moduli), la pavimentazione ritenuta più idonea è stata quella in poliuretano.

Infine la rapidità di installazione, anche su superfici di diversa natura (porfido, cemento, asfalto, ecc.), ha consentito di mantenere il sottofondo integro, anche in previsione di eventuali futuri spostamenti.



Breve rilievo fotografico



Le fermate degli autobus

Prima...



dopo



Prima...

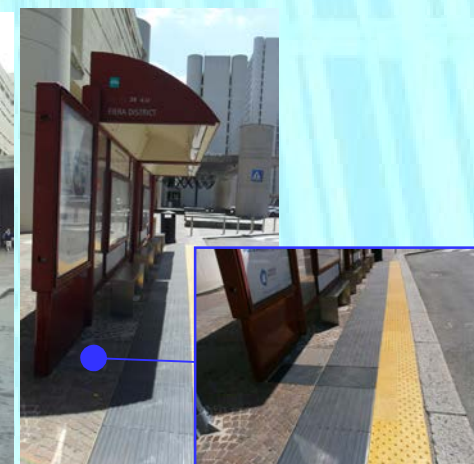


dopo

Prima...

durante...

dopo



Le fermate degli autobus



Prima...



dopo

Prima...



dopo



Alcune mappe tattili 8 di 18



Collaborazione con le associazioni di settore. Nulla Osta Iniziale (2012) e collaudo finale (2015)



Unione Italiana dei Ciechi
e degli Ipovedenti ONLUS
Servizio provinciale di Bologna
Via dell'Industria 1 - 40124 - Bologna
Tel. 051/261012 - Fax 051/261013
uicbo@uicciechi.it



A.N.P.V.I. ONLUS
ASSOCIAZIONE NAZIONALE PRIVI DELLA VISTA ED IPOVEDENTI
ORGANIZZAZIONE PER I SERVIZI E I SERVIZI SOCIALI
Sede provinciale di Bologna
Via Mirasole 20 - 40124 - Bologna
Tel. Fax 051/6449624
bologna@anpvius.it

In data 30 maggio 2012, come rappresentanti delle due principali Associazioni di disabili visivi bolognesi U.I.C.I. ed A.N.P.V.I., abbiamo avuto modo di visionare il progetto intero del percorso tattilopianare che sarà installato nella zona Fiera District ed in parte già realizzato, da Via Aldo Moro 38 alla fermata dell'autobus di Viale della Fiera.

Complessivamente abbiamo rilevato che il percorso è realizzato correttamente secondo le regole del sistema Loges ed evidenziamo le seguenti criticità:

1. nella parte di percorso già realizzato alcune riconessioni tra le piastrelle sono troppo percepibili con il bastone bianco e rischiano di indurre ad interpretazioni erranee del percorso;
2. nelle mappe già installate si è scelto di indicare i numeri con il Braille informatico. Noi riteniamo preferibile il Braille standard, (segna numero seguito dal numero), maggiormente conosciuto dai ciechi e fonte di minori equivoci;
3. si suggerisce di posizionare la prima mappa nei punti di ingresso del percorso, alle fermate degli autobus e all'uscita dei luoghi serviti dal percorso, in modo che sia facilmente consultabile dagli utenti;
4. un pezzettino di percorso, correttamente indicato sulla mappa, si ferma vicino ad un'aiuola che deve essere aggirata senza che il percorso lo indichi perché è stata interpretata come guida naturale, secondo le indicazioni Loges. Tuttavia noi riteniamo che, poiché spesso le mappe non sono visionali, sarebbe preferibile che il percorso seguisse l'aiuola stessa ricongiungendosi alla prosecuzione;
5. ai fini della fruibilità del percorso da parte degli ipovedenti si consiglia di mantenere un alto contrasto fra il percorso stesso e la pavimentazione circostante.



REGIONE EMILIA-ROMAGNA: GELNTRA
IN 2012 0162274
del 02/07/2012
N. 1.A.P.V.I. ONLUS B2L64F



Associazione Nazionale Privi della Vista e Ipovedenti

Ente Morale con personalità giuridica di diritto privato riconosciuto con DPR 126 del 13.02.1981

Sede di Bologna - Via Mirasole 20 - 40124 tel. 0516449624 C.F. 91206770371

Si comunica che, il sottoscritto Angelo Gabriele Aiello, nato a Villa Literno (CE) il 6 marzo 1954, in qualità di Commissario Straordinario dell'Associazione Nazionale Privi della Vista e Ipovedenti (ANPVI ONLUS), si è recato presso i padiglioni della Fiera di Bologna al fine di collaudare un percorso a guida pedonale e tattile per l'orientamento e l'autonomia dei non vedenti.

Detto percorso è risultato agevole e idoneo alla sua funzione.

Inoltre, si rileva che le problematiche sollevate in una visita precedente (pre-collaudo) sono state rimosse nella maniera più adeguata. Pertanto, si ritiene il suddetto percorso pienamente soddisfacente alle esigenze di autonomia dei non vedenti.

Bologna, 30/10/2015

In fede

Il Commissario Straordinario di Bologna



Comportamenti scorretti che non vorremmo più vedere...

